

建设项目基本情况

项目名称	深圳市亿耀祥光电有限公司新建项目				
建设单位	颜光强、樊霞光、凡四清				
法人代表	颜光强	联系人	——		
通讯地址	深圳市龙华新区大浪办事处浪口社区裕景泰工业园 2 栋 3 楼				
联系电话	——	传真	——	邮政编码	518109
建设地点	深圳市龙华新区大浪办事处浪口社区裕景泰工业园 2 栋 3 楼				
环保审批部门	龙华新区城市建设局	原批准文号	——		
建设性质	新建√改建□扩建□ 迁建□延期□补办□		行业类别及 代码	C3990 其他电子设备制造	
厂房面积 (平方米)	700		所在流域	观澜河流域	
总投资 (万元)	100	其中：环保 投资（万元）	1.6	环保投资占 总投资比例	1.6%
评价经费 (万元)	——		拟投产日期	2014 年 12 月	
<p>工程内容及规模：</p> <p>1、项目概况及任务来源</p> <p>深圳市亿耀祥光电有限公司（以下称项目）是由颜光强、樊霞光、凡四清共同投资 100 万人民币成立的新项目，选址于深圳市龙华新区大浪办事处浪口社区裕景泰工业园 2 栋 3 楼，拟从事电子产品的生产，年产量为 200 万套。项目厂房为租赁（合同登记号：龙华 LB003021（备）），性质为厂房，建筑面积为 700 平方米，项目所在厂房共四层。目前项目设备已全部安装到位，现申请办理环保审批手续。</p> <p>项目投产运营后，可能会对周围环境产生一定的影响。根据《中华人民共和国环境影响评价法》及《建设项目环境影响评价分类管理名录》（2008 年）的有关规定，本项目需编制“环境影响报告表”，为建设项目的工程设计单位提供环境保护要求和建议，以及将来环境管理要求，明确开发建设者的环境责任；同时为环保行政主管部门的环境管理提供参考决策依据。受项目投资人的委托，广州中鹏环保实业有限公司承担了该项目的环评评价工作。</p>					

2、建设内容

项目总投资 100 万元，租用厂房面积为 700 平方米。项目拟定员工人数 25 人，项目建设性质为新建，项目具体的产品方案以及建设内容如下表所示：

表 1 主体工程及产品方案

序号	工程名称 (车间、生产装置或生产线)	产品名称	设计能力	年运行时数
1	生产车间	电子产品	200 万套	2400 小时

表 2 项目建设内容

类别	序号	项目名称	建设规模
主体工程	1	生产车间	约 400 平方米
辅助工程	—	—	—
公用工程	—	—	—
环保工程	1	化粪池	工业区统一建设使用
办公室以及生活设施等	1	办公区	约 150 平方米
储运工程	1	仓库	约 150 平方米

3、总图布置

本项目位于深圳市龙华新区大浪办事处浪口社区裕景泰工业园 2 栋 3 楼，经环评单位现场勘查，项目所租用厂房位于所在建筑 3 层，南面为生产车间，北面为办公室和仓库。车间平面布置图详见附图 11。

4、主要原辅材料及能源消耗

表 3 主要原辅材料消耗一览表

类别	名称	重要组分、规格、指标	年耗量	来源	储运方式
原料	FPC (柔性线路板)	—	200 万个	外购	货车运输
	LCD 显示器	—	200 万片		
	芯片	—	200 万个		
	配件	—	200 万套		
	贴膜	—	200 万个		
辅料	无铅锡线	—	25kg	外购	货车运输
	酒精	—	30kg		
	硅胶	—	500kg		

表 4 主要能源以及资源消耗一览表

类别	名称	规格	年耗量	来源	储运方式
燃料	—	—	—	—	—
	新鲜水	—	1575 吨	市政供给	市政给水管
	电	—	2.4 万 kwh	市政供给	市政电网
	汽	—	—	—	—

5、主要设备清单

表 5 主要设备清单

类型	序号	名称	规模型号	数量(台套)	备注
生产	1	组装线	——	1 条	已安装
	2	电烙铁	——	3 把	已安装
	3	预压机	——	1 台	已安装
	4	本压机		3 台	已安装
	5	贴附机		3 台	已安装
	6	UV 炉		1 台	已安装
	7	烤箱		1 台	已安装
	8	空压机	——	1 台	已安装
公用	——	——	——	——	——
贮运	——	——	——	——	——
环保	——	——	——	——	——

6、公用工程

供电系统：项目用电由市政电网供给，年用电量约 2.4 万度。本项目不设备用发电机等燃油设备。

供水系统：项目用水由市政供水管网提供。项目无需工业用水；员工办公生活用水量约 5.25t/d，折合约 1575t/a。

排水系统：项目无生产废水产生。员工办公生活污水约为用水量的 90%，则员工生活污水的排放量约为 4.73t/d，折合约 1419t/a。项目生活污水经过化粪池预处理后，接入市政污水管网，排放到龙华污水处理厂作后续处理，不会对水环境产生不良影响。

项目没有供热系统；不存在需使用蒸汽的生产工序，没有供汽系统。

7、劳动定员及工作制度

人员规模：本项目共有员工 25 人，由工业区统一安排食宿。

工作制度：一日一班制，每天工作 8 小时，全年工作 300 天。

8、项目进度安排

项目建设性质为新建，项目设备已全部安装到位，现已投入生产试运行。

项目的地理位置及周边环境状况

地理位置：项目选址位于深圳市龙华新区大浪办事处浪口社区裕景泰工业园 2 栋 3 楼，其所在建筑物为 4 层，项目租用第 3 层，其余楼层均为其他工厂厂房。其地理位置图详见附图 1。经核实，本项目选址所在区域属观澜河流域准水源保护区，不在深圳市基本生态控制线范围内。

周边环境状况：项目所在厂房东面和北面为工业区其他厂房，南面 15 米和西面 10

米为工业区宿舍。项目四至图、现场照片见附图 3、附图 4。

与项目有关的原有污染情况及主要环境问题：

（一）与本项目有关的原有污染情况

本项目属于新建项目，选址内不存在与项目有关的原有污染情况。

（二）区域主要环境问题

项目所在位置为工业聚集小区，周围皆为污染较轻的生产加工企业，无重污染的大型企业或重工业，区域声、大气环境质量良好，现场调查没有严重环境污染问题。

编制依据

一. 相关的环境保护法律

1. 《中华人民共和国环境保护法》2014. 4. 24
2. 《中华人民共和国海洋环境保护法》1999. 12. 25
3. 《中华人民共和国大气污染防治法》2000. 4. 29
4. 《中华人民共和国水污染防治法》2008. 06. 01
5. 《中华人民共和国环境噪声污染防治法》1996. 10. 29
6. 《中华人民共和国固体废物污染环境防治法》2004. 12. 29
7. 《中华人民共和国清洁生产促进法》2012. 2. 29
8. 《中华人民共和国环境影响评价法》2002. 10. 28

二. 相关的环境保护法规、条例

1. 《国务院关于落实科学发展观加强环境保护的决定》（国发[2005]39号文）
2. 《深圳经济特区环境保护条例》2010. 1. 1
3. 《深圳经济特区建设项目环境保护管理条例》2006. 11. 1
4. 《危险废物转移联单管理办法》国家环境保护总局令第5号，1999. 5. 31
5. 《关于调整深圳市环境空气质量功能区划的通知》深府[2008]98号，2008. 5. 25
6. 《关于颁布深圳市近岸海域环境功能区划的通知》深府办[1999]39号
7. 《广东省地表水环境功能区划》粤环[2011]14号
8. 《关于调整深圳市生活饮用水地表水源保护区的通知》深府[2006]227号，2006. 10. 8
9. 《关于调整深圳市城市区域环境噪声标准适用区域划分的通知》深府[2008]99号，2008. 5. 25
10. 《深圳经济特区饮用水源保护区条例》1995. 7. 1
11. 《深圳市排水条例》2007. 7. 1
12. 《深圳市基本生态控制线管理规定》深圳市人民政府第145号令，2005. 10. 17
13. 《深圳市城市规划标准与准则》深府[2004]53号，2004. 3. 25
14. 《深圳市产业结构调整优化和产业导向目录（2009年修订）》
15. 《国家产业结构调整指导目录（2011年本）（修正）》
16. 《关于同意实施广东省地表水环境功能区划的批复》粤府函[2011]29号，2011. 2. 10
17. 《关于开展建设项目环境影响评价循环经济指标应用的通知》深环[2008]11号
18. 《深圳市建设项目用水节水管理办法》深府第183号，2008. 5. 1

19. 《广东省用水定额（试行）》2007.3

20. 《关于对观澜河(石马河)流域实行建设项目环保限批的通知》

三. 项目资料

1. 《深圳市建设项目环境影响审批申请表》

2. 《名称预先核准通知书》

3. 《房屋租赁凭证》

建设项目所在地自然环境社会环境简况

自然环境简况（地形地貌、地质、气候、气象、水文、植被、生物多样性等）

1、地理位置

项目地属深圳市龙华新区大浪办事处。大浪办事处位于龙华新区西部；东接观澜和龙华办事处，西连宝安区石岩街道，南邻民治办事处，北靠光明新区光明街道。

2、地质地貌

全区地形地貌为高低丘陵台地兼有，以低丘台地为主，总的地势为东南高、西北低。西部地区多为沿海、河冲积平原，中部以低丘台地为主，属公明盆地，东部属羊台山、吊神山丘陵区。全区地质稳定，构造以中部椭圆状巨大的羊台山燕山期花岗岩穹隆体为特征。地质岩相主要为燕山期侵入岩系、下古生界变质岩系及第四系堆积物，其中花岗岩侵入体出露面积占 40%左右。按侵入期次划分，燕山三期、四期为黑云母花岗岩，具有斑状结构，多呈岩基及岩株状；五期以花岗斑岩、二长斑岩及细粒花岗岩为主，呈小岩株、岩基、岩脉状产出，属高酸富碱性岩石。区内断裂主要为北西向和北东向两组，分别以莲塘断和樟木头断裂为代表。自上新世中期以来，全区构造抬升量很小。区内一些主要断裂在新构造期有过继承性的差异活动，但历史时期没有发生过强地震，也未见全新世断裂活动的证据。本区基本地震度为六度，属低烈度区。

大浪办事处正处于羊台山地穹构造的燕山期花岗岩体之上，三面环山，东北略低，具典型抬升丘陵特征，故大部分地区属于丘陵地貌。山地约占总面积的 68%，冲积平原占 23%，丘陵地区高程平均为 100 米左右，平原地区高程大多在 50 至 70 米左右。镇城区属冲积平原，西北面有羊台山环绕。羊台山主峰海拔 587.4 米，山地坡度一般为 25 度—34 度。

3、气象与气候

深圳市地处北回归线以南，处于亚热带和热带气候的过渡区，属亚热带海洋性气候，长夏无冬，春秋相连。2010 年全年气候状况总体属于正常年景，夏长冬短，多数时间天气温暖舒适。2 月 13 日入冬，比累年平均晚 32 天；2 月 23 日入春，晚 19 天；4 月 28 日入夏，晚 8 天；10 月 26 日入秋，早 2 天。年雨量 1634.0mm，偏少 16.9%；年平均气温 23.0℃，偏高 0.4℃；年平均相对湿度 73%，偏低 4%；年日照时数 1775.6 小时，偏少 154.2 小时；年平均风速为 2.4 米每秒，与累年平均相当；年平均能见度 14.4 公里；比 2009 年提高 0.6 公里，为近 10 年最高。

4、水文与流域

项目选址属观澜河流域准水源保护区，附近地表水体为大浪河。观澜河流域水源保护区范围包括龙华新区龙华办事处、大浪办事处、民治办事处、观澜办事处（除君子布社区外）、光明街道的白花社区和龙岗区坂田街道，保护区面积 198.15 平方公里，其中二级水源保护区面积 47.84 km²，准水源保护区面积 150.31 km²。

5、植被和土壤

本地区土壤分为自成土和运积土两种。自成土主要为赤红壤，广泛分布于山地、丘陵和台地。它是由于气候及生物条件的影响，常年高温多雨，化学风化及淋溶作用强烈，红色风化壳发育深厚，在其上不同成土过程而形成，属于深圳市地带型土壤。土壤构成剖面为 A-AB-B-C 型，呈红褐色。A 为耕作层或表层，B 为淀积层或心土层，C 为母质层。花岗岩赤红壤面积分布较广，母质风化层较厚，砂页岩母质风化层则普遍较薄。土壤表层有机质多在 2.0% 左右，而土壤流失严重的侵蚀赤红壤，表层有机质含量仅 0.2-0.4%，土壤中的磷、钾等矿物质含量高低因母质的不同而差异很大。土壤 5.0-6.0。耕型赤红壤由于耕作粗放，有机质分解快，其含量多数低于 1.0%。此外，磷、钾等含量，也因母质不同及施肥差异而相差甚大。本区处华南南亚热带和热带过渡区，植被组成种类、外貌结构、群落组合和分布均表现出热带和亚热带的过渡性。其中，热带成分比例较大，主要的科有桃金娘科、野牡丹科、大戟科、桑科、梧桐科、芸香科、山榄科、豆科和棕榈科等。

社会环境简况（社会经济结构、教育、文化、文物保护等）

【概况】大浪办事处位于龙华新区西部；面积 37.2 平方公里，下辖 5 个社区；2012 年年末常住人口 31.5 万人。年内，实现规模以上工业产值 422.95 亿元，比上年增长 19.4%；全社会固定资产投资 21.15 亿元，增长 61.2%；社会消费品零售总额 14.09 亿元，增长 28.6%；出口总额 20.02 亿美元，增长 42.6%；地税收入 5.2 亿元，国税收入 19.73 亿元。

【社会事业】年内，该办事处 64 个政府投资项目投资总额达 28 亿元；羊台山森林公园大浪入口广场工程、大浪实验学校等 17 个项目加快建设，大浪体育中心、大浪文化中心等 31 个项目前期工作正在推进；新建市政道路 6901 米，改造道路 9467 米，主干路网和道路微循环进一步畅通；完成华兴路、石观路等 5 条主干道建设，总长 8.63 公里；207 栋建筑立面刷新整治工程全面施工；18 个社区 64 个基础设施建设项目投资总额达 1.4 亿元，完成新围户外文体广场、浪口户外文体广场、三合室外健身路径、鹤山室外健身路径、赤岭头社区居民活动中心等 23 个项目；完成应急排水抢修、河道改造、清

淤维护等水利工程16项；水围等6个项目纳入市城市更新规划，引导天诚家具等6家企业申报2011年市城市更新计划；9项“固本强基”社区建设项目完工，5个“同富裕工程”基础设施建设项目顺利推进。

【综合治理】年内，该办事处共排查不稳定因素 91 宗，成功化解矛盾纠纷 74 宗，未发生赴省、进京上访事件；劳动信访结案率达 100%，劳动合同签订率达 98.55%，59 家大中型企业建立“1+3”劳资协商恳谈机制；400 人以上企业劳务工工资监控系统覆盖率 91%、信息采集率 98%；妥善处理三洋华强龙华分厂等 15 宗重大劳资纠纷；综治信访维稳中心现场调处解决纠纷 4060 宗，占受理总宗数的 95.7%；积极协调区有关部门解决新百丽公司与大浪颐丰华股份公司项目用地纠纷和陶吓莲塘壁水库土地征用及补偿等 8 宗历史遗留问题；新创建“围合式小区”2 个、“安全文明小区”1 个，巩固、提高“安全文明小区”1 个；成立特保中队和治安联防大队，深入开展社会治安综合整治、治安重点区域（行业）整治、出租屋综合整治、禁摩及打击非法营运等专项治理行动，刑事警情比上年下降 13.4%，飞车抢夺警情下降 81.7%，治安形势总体平稳。

【区域排水设施】龙华污水处理厂一期位于宝安区龙华街道和观澜街道交界处，占地面积约 30 万平方米，一期建设规模：15 万吨/日，工程总投资 1.6 亿元。污水处理厂采用“A/A/O+Aqua-ABF 滤池+辅助化学除磷”二级生化处理工艺，出水达到国家《城镇污水处理厂污染物排放标准》中的一级 A 标准，主要处理龙华街道办及深圳市二线拓展区的生活污水。龙华污水处理厂二期工程位于宝安区龙华街道与观澜街道交接的清湖村和福民村。该工程规划用地面积 12.63 公顷，处理规模为 25 万 m³/天。出水水质标准达到《城镇污水处理厂污染物排放标准》（GB18918-2002）的一级 A 标准。龙华污水处理厂二期扩建工程是深圳市治污保洁重点项目，是观澜河流域综合治理骨干项目之一，是深莞交界断面水质改善重要措施之一，工程位于龙华与观澜交界的清湖村和福民村，工程总投资 5.06 亿元。服务范围包括龙华、大浪、及民治等区域。

环境质量状况

建设项目所在区域环境质量现状及主要环境问题（环境空气、地面水、地下水、声环境、生态环境等）

建设项目区域环境功能区划见表 6：

表 6 建设项目环境功能属性一览表

编号	项目		类别
1	水环境功能区	地表水	属观澜河流域准水源保护区，地表水Ⅲ类水体功能区，用途为饮用水源，执行国家《地表水环境质量标准》（GB3838-2002）中的Ⅲ类标准，本项目所在位置与水源保护区示意图见附图6、本项目所在流域水系图见附图5
		地下水	根据《广东省地下水功能区划》，项目所在区域地下水功能区属水源涵养区，地下水功能区保护目标水质类别为Ⅲ类，维持较高的地下水水位见附图11。
2	环境空气质量功能区		根据深府[2008]98 号文件《关于调整深圳市环境空气质量功能区划分的通知》，项目所在区域属空气环境功能二类区域；执行《环境空气质量标准》(GB3095-2012)中的二级标准。
3	声环境功能区		根据深府[2008]99 号文件《关于调整深圳市环境噪声标准适用区划分的通知》，项目所在区域声环境功能属 3 类功能区；执行《声环境质量标准》（GB3096-2008）中的 3 类标准。
4	是否水源保护区		观澜河流域准水源保护区，本项目地理位置与地表水源保护区关系图见附图 6。
5	是否属于深圳市基本生态控制线范围内		否，本项目地理位置与生态控制线关系示意图见附图 2

1、水环境质量现状

本项目属观澜河流域，根据《关于调整深圳市生活饮用水地表水源保护区的通知》（深府〔2006〕227 号）的规定，属于观澜河流域准水源保护区（见附图 6）。

（1）地表水环境质量现状

2013 年第一季度深圳市龙华新区环境保护监测站在观澜河布设清湖桥、放马埔和企坪 3 个监测断面，环境监测资料如下表所示。

表 7 2013 年第一季度观澜河监测资料

河流名称	断面名称	水质类别	水质状况	主要污染项目（平均浓度）	综合污染指数均值		
					2013 年第一季度	2012 年第一季度	同比变化幅度（%）
观澜河	清湖桥	劣Ⅴ类	重度污染	氨氮（0.18）	0.327	0.735	-55.5
	放马埔	劣Ⅴ类	重度污染	总磷（2.33）	0.388	0.609	-36.3

企 坪	劣V类	重度污染	总磷 (5.4)	0.514	1.328	-61.3
全河段	劣V类	重度污染	总磷 (2.43)	0.409	0.889	-54.0

由上表可见：2013 年第一季度，龙华新区主要河流观澜河干流水质显著好转，但仍受到重度污染，水质劣于国家地表水III类标准，主要污染物为氨氮和总磷。相较于去年同期监测结果，三个监测断面综合污染指数均有所下降，水质在不同程度上都得到明显改善。

(2) 地下水环境质量现状

根据《广东省地下水功能区划》，项目所在区域属东江深圳地下水水源涵养区，现状水质类别为 I -IV类，其中局部 Fe、Mn、pH 超标。

2、声环境质量现状

2013 年第二季度，龙华新区世纪春城功能区噪声监测点位昼间噪声均值为 58.4 分贝，满足功能区要求，夜间噪声均值为 51.0 分贝，超过功能区噪声值。

表 8 2013 年第二季度龙华新区功能区噪声达标情况

统计指标	监测点位和功能区分代码	
	世纪春城 (2)	
	昼间	夜间
季度均值	58.4	51.0
功能区噪声限值	60	50

环评单位于 2014 年 10 月 15 日 15: 20 使用 TDJ824 型多功能噪声分析仪在项目用地进行了昼夜间声环境监测。现场监测时，项目处于运营状态。监测结果统计见下表：

表 9 环境噪声现状监测结果统计表 单位：[dB(A)]

测点位置	昼间	夜间	备 注
厂房东侧	61.2	51.1	执行《声环境质量标准》(GB3096-2008) 功能区 3 类标准要求，即：昼间 65 dB(A)、夜间 55dB(A)
厂房南侧	62.1	53.4	
厂房西侧	59.8	51.8	
厂房北侧	60.0	53.3	

从监测结果来看，项目厂房周围环境噪声质量较好，其噪声能满足《声环境质量标准》(GB 3096-2008) 3 类标准要求。从总体上看，本区域噪声现状的环境质量比较好。

3、大气环境质量现状

根据《关于调整深圳市环境空气质量功能区划的通知》(深府[2008]98 号)，该项目选址区域为环境空气质量二类功能区(附图 8)。

根据《关于调整深圳市环境空气质量功能区划分的通知》（深府〔2008〕98号）的规定，本地区属于二类环境空气质量功能区。根据深圳市龙华新区环境保护监测站数据显示：

2013年第一季度空气污染指数API计算，龙华新区空气质量优良天数合计为85天，占全年总天数的94.4%，比2012年减少了3天，其中达到I级（优，API≤50）和II级（良，50<API≤100）空气质量标准的天数分别为16天和69天，超标天数（API>100）共5天。2013年第一季度，龙华新区空气质量主要超标污染物为可吸入颗粒物（PM₁₀）、细颗粒物（PM_{2.5}）和二氧化氮。2013年第一季度二氧化氮季平均浓度为0.044 mg/m³，比2012年同期上升0.006mg/m³，无日均值超标；可吸入颗粒物（PM₁₀）季平均浓度为0.088 mg/m³，比2012年同期上升0.005mg/m³，无日均值超标；细颗粒物（PM_{2.5}）季平均浓度为0.048 mg/m³，同期下降0.004mg/m³，无日均值超标。三项污染物平均浓度均达到国家《环境空气质量标准》（GB3095-2012）二级标准。

环境敏感点及环境保护目标：

- 1、保护项目观澜河流域准水源保护区的水环境质量，不因本项目的建成而受到明显影响。
- 2、保护该区空气质量，使其符合《环境空气质量标准》（GB3095-2012）中的二级标准。
- 3、保护该区声环境质量，使其符合《声环境质量标准》（GB3096-2008）3类标准。

表 10 主要环境保护目标

环境要素	保护目标	最近距离	方位	规模	环境保护目标
地表水	观澜河支流	约900米	南面	/	地表水III类功能区
地下水环境	东江深圳地下水水源涵养区	地下	/	583.63km ²	地下水III类水环境功能区
大气环境、声环境	工业区宿舍	15米	南面	1栋（400人）	二类环境空气功能区 3类声环境功能区
	工业区宿舍	10米	西面	1栋（400人）	
生态环境	——				

评价适用标准

1、地表水环境质量标准：

观澜河流域准水源保护区，水质执行中华人民共和国国家标准《地表水环境质量标准》（GB3838-2002）中Ⅲ类水质标准；

2、地下水环境质量：

项目选址位于东江深圳地下水水源涵养区，执行《地下水质量标准》（GB/T14848-93）中的Ⅲ类标准；

3、环境空气质量标准：

项目所在区域环境空气质量功能区划分为二类区，执行《环境空气质量标准》（GB3095-2012）中的二级标准；

4、声环境质量标准：

项目声环境功能区划属 3 类区，执行《声环境质量标准》（GB3096-2008）中的 3 类标准。

环境质量标准

表 11 环境质量标准一览表

环境要素	选用标准	标准值						单位
		Ⅲ类标准	pH	COD _{Cr}	BOD ₅	氨氮	总磷	
水环境	《地表水环境质量标准》（GB3838-2002）中的Ⅲ类标准	Ⅲ类标准	6~9	20	4	1.0	0.2	mg/L
		Ⅲ类标准	pH	硝酸盐	亚硝酸盐	氨氮	总硬度	
大气环境	《地下水质量标准》（GB/T 14848-93）	Ⅲ类标准	6.5—8.5	≤20	≤0.02	≤0.2	≤450	mg/Nm ³
		取值时段	PM ₁₀	SO ₂	NO ₂	PM _{2.5}		
		1小时平均值	/	0.50	0.20	/		
		日平均值	0.15	0.15	0.08	0.075		
声环境	《环境空气质量标准》（GB3095-2012）中的二级标准	年平均值	0.07	0.06	0.04	0.035	dB（A）	
		标准名称	昼间		夜间			
	《声环境质量标准》（GB3096-2008）中的 3 类标准	《声环境质量标准》3 类标准	65		55			

污染物排放标准

- 1、废水：**本项目污水排放执行广东省《水污染物排放限值》(DB44/26-2001)中第二时段三级标准（本项目属于龙华污水处理厂集水范围，观澜污水处理厂属于城镇二级污水处理厂）。
- 2、废气：**执行广东省地方标准《大气污染物排放限值》(DB44/27-2001)中的第二时段二级标准。
- 3、噪声：**执行《工业企业厂界环境噪声排放标准》(GB12348-2008)3类标准，即昼间≤65dB(A)，夜间≤55dB(A)。

表 12 污染物排放标准一览表

废水	广东省《水污染物排放限值》(DB44/26-2001)中第二时段三级标准	污染物	CODcr	BOD ₅	SS	NH ₃ -N	动植物油	单位
		标准值	500	300	400	--	100	mg/L
废气	广东省地方标准《大气污染物排放限值》(DB44/27-2001)中的第二时段二级标准	污染物	最高允许排放浓度	有组织排放		无组织排放监控浓度限值		mg/m ³
				排气筒高度 m	第二时段二级标准 kg/h	监控点	浓度	
		锡及其化合物	8.5	15	0.25	周界外浓度最高点	0.24	
非甲烷总烃	120	15	8.4	4.0				
噪声	《工业企业厂界环境噪声排放标准》(GB12348-2008)	标准名称	昼间		夜间		dB(A)	
		3类	65		55			

总量控制指标

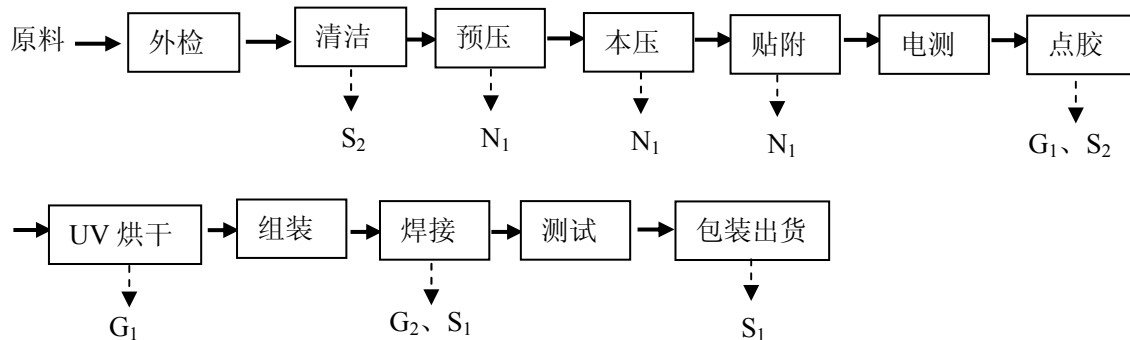
根据《关于印发广东省环境保护和生态建设“十二五”规划的通知》(粤府办[2011]48号)，广东省对二氧化硫、氮氧化物、化学需氧量、氨氮、烟尘和挥发性有机物排放设总量控制指标。总量控制指标主要为COD、NH₃-N、SO₂、NO_x、烟尘、挥发性有机物。

本项目无SO₂、NO_x、烟尘及生产废水(工业废水)产生，生活污水进入龙华污水处理厂，水污染物排放总量由区域性调控解决，因此项目不分配总量控制指标。

建设项目工程分析

工艺流程简述（图示）：

污染物表示符号（i 为源编号）：（废气：G_i，废水：W_i，废液：L_i，固废：S_i，噪声：N_i）
项目产品工艺流程：



生产工艺简要说明：

本项目主要从事电子产品的生产，其生产工艺主要是将外购的 LCD 显示屏经过外观检查后，用酒精进行擦拭清理端子部位的污渍，然后将 LCD 与 IC 通过预压、本压进行贴合，再与柔性线路板（FTP）在贴附机上贴附，经过电测合格后对 LCD 端子以及 LCD 和 FTP 连接处进行手工点硅胶，起到保护不受污染和腐蚀的作用，烘干后与其他配件组装成成品，组装过程中对部分产品进行手工电烙铁补焊，测试合格后，最后包装出货。此外，项目配有一个烤箱，主要是对部分原料进行烘干水分，不产生废气。

主要污染工序：

1、废（污）水(W)

工业废水：项目无工业废水产生和排放。

生活污水（W₀）：项目产生的废水主要来自于员工日常生活中排放的生活污水。本项目共有员工 25 人，均在工业区内食宿。参照《广东省用水定额》（试行）调查数据，员工人均生活用水系数取 0.21m³/d·人计，则本项目员工办公生活用水 5.25t/d，1575t/a（按 300 天计）；生活污水产生系数取 0.9，即生活污水排放量 4.73t/d，1419t/a。主要污染因子为 COD_{Cr}、BOD₅、SS、NH₃-N 浓度分别为 400mg/L、200mg/L、180mg/L、20mg/L。

2、废气(G)

有机废气（G₁）：点胶和烘烤工序使用硅胶会产生一定量的有机废气（其主要污染物为非甲烷总烃），项目硅胶用量为 0.5t/a，类比同类型项目，非甲烷总烃的产生量约为硅胶用量的 0.8%，可以得出，点胶有机废气产生量约为 4kg/a。

焊锡废气（G₂）：项目在焊锡工序使用电烙铁焊锡时会产生少量焊锡废气，主要污染

物为锡及其化合物。项目使用无铅锡料作为焊剂，项目锡料用量为 25kg/a。根据有关资料推荐的经验排放系数，每kg锡平均产生焊锡烟尘 5.233g，则项目含锡烟尘产生量有 0.131kg/a。

(3) 噪声污染源分析：

根据项目提供的资料及现场勘察，本项目主要噪声源为预压机、本压机、贴附机、空压机等设备运行产生的机械噪声。项目主要噪声设备情况见下表：

表 13 产噪设备情况一览表

设备类别	车间位置	噪声源设备距厂界最近距离	设备 1 米处噪声强度
预压机	车间南侧	2m	70dB (A)
本压机	车间南侧	2m	70dB (A)
贴附机	车间南侧	2m	70dB (A)
空压机	车间西侧	3m	85dB (A)

(4) 固体废弃物污染源分析：

①生活垃圾 (S₀)：员工在生产生活期间产生的生活垃圾，按每人每日产生生活垃圾 1kg 计算，其产生量为 25kg/d，7.5 吨年；

②一般工业固废 (S₁)：本项目生产过程中产生的废包装材料、无铅锡渣等一般固体废物，产生量约为 0.2t/a；

③危险废物 (S₂)：主要为生产过程中产生废酒精抹布（废物类别：HW42 废有机溶剂）、废弃硅胶及包装物（废物类别：HW13 有机树脂类废物），产生量约 0.02t/a。

项目主要污染物产生及预计排放情况

内容类型	排放源(编号)	污染物名称	处理前产生浓度及产生量(单位)	排放浓度及排放量(单位)
大气污染物	有机废气(G ₁)	非甲烷总烃	3mg/m ³ ; 0.003kg/h	3mg/m ³ ; 0.003kg/h
	焊锡废气(G ₂)	锡及其化合物	0.2mg/m ³ ; 0.0002kg/h	0.2mg/m ³ ; 0.0002kg/h
水污染物	生活污水 W ₀ (1419m ³ /a)	COD _{Cr}	400mg/L; 0.568t/a	340mg/L; 0.482/a
		BOD ₅	200mg/L; 0.284t/a	170mg/L; 0.241t/a
		SS	180mg/L; 0.255t/a	100mg/L; 0.142t/a
		NH ₃ -N	20mg/L; 0.028t/a	20mg/L; 0.028t/a
固体废物	员工生活(S ₀)	办公生活垃圾	7.5t/a	由环卫部门统一处理
	一般工业废物(S ₁)	废锡渣和废弃包装材料	0.2t/a	收集后出售给相关回收部门
	危险废物(S ₂)	废酒精抹布、废硅胶及包装	0.02t/a	交具有相应的危险废物处理资质的单位统一处理
噪声	预压机、本压机、贴附机	生产噪声	70dB(A)	厂界外1米处达到《工业企业厂界环境噪声排放标准》(GB12348-2008)中的3类标准,即昼间≤65dB(A);夜间≤55dB(A)
	空压机		85dB(A)	
其他	—			
<p>主要生态影响:</p> <p>项目选址不在深圳市基本生态控制线范围内,周围及附近也没有特别的生态敏感点。项目产生的废水、废气、固体废物及噪声经过处理达标后,对周围生态环境的影响较小。</p>				

环境影响分析

施工期环境影响分析：

项目租用已建成厂房，无施工期环境影响问题。

营运期环境影响分析：

1、水环境影响分析

工业废水：由工程分析可知，项目无工业废水产生。

生活污水：生活污水含有各种含氮化合物、尿素和其他有机物质分解产物；产生臭味的有硫化物、硫化氢以及特殊的粪臭素。此外，还有大量的微生物，如细菌、病毒、原生动物以及病原菌等。由此构成的生活污水外观就是一种浑浊、黄绿以至黑色、带有腐臭气味的污水。该污水若直接进入受纳水体，则对该区域水质有一定影响。

生活污水若不经处理排入水体，其所含污染物将消耗水中一定的溶解氧，使水体出现缺氧现象，使鱼类等水生动物死亡，而厌氧的微生物大量繁衍，改变群落结构，产生甲烷、乙酸等物质，导致水体发黑发臭，恶化环境质量。

目前，本项目所在地已建设了污水截排管网，项目所在区域产生的生活污水已经接入市政污水管网，项目产生的生活污水经所在工业区化粪池预处理达到广东省《水污染物排放限值》（DB44/26-2001）第二时段三级标准后接入市政污水管网，然后经龙华污水处理厂进一步处理后，COD_{Cr}、氨氮、BOD₅等有机污染物降解明显，外排至观澜河时对其水质现状影响不会明显。

经上述措施处理后，项目产生的生活污水对周围水环境影响不大。

2、地下水环境影响分析

项目选址位于东江深圳地下水水源涵养区，项目生活污水处理设施（化粪池）、排放所涉及的场地地面均进行混凝土硬化处理，生活垃圾暂存场所采取防雨淋、渗漏的措施，不会因废水、固废直接与地表接触而发生腐蚀、渗漏地表而造成对土壤、地下水水质产生不利的影晌。

3、空气环境影响分析

有机废气（G₁）：项目点胶和烘烤过程中会产生一定量的有机废气，主要污染物为非甲烷总烃，由污染工序可得知，项目有机废气产生量为4kg/a，其产生速率为0.003kg/h（一年工作300d，一天操作4h），评价建议可通过加强车间内的通风，同时经集气罩（风量为1000m³/h）收集后并通过专用烟道引至楼顶高空排放，排放速率为0.003kg/h，排放浓度3mg/m³，排放筒高度为15米（项目厂房为4层）。

焊锡废气 (G_2): 项目使用电烙铁焊锡时会产生少量的废气, 其主要污染因子为锡及其化合物等。长期接触以上废气的作业人员, 对其身体健康会造成一定的影响。项目应严格按照规范操作, 作业人员加强个人防护, 穿戴好工作服、鞋、帽、手套、眼镜、口罩、面罩等, 必要时可采用送风盔式面罩及防护口罩。根据项目污染物源强产生情况分析, 项目焊锡废气产生量为 0.131kg/a , 其产生速率为 0.0002kg/h (一年工作 300d , 一天操作 2h), 项目可通过加强车间内的通风, 同时经集气罩 (风量为 $1000\text{m}^3/\text{h}$) 收集后至楼顶高空排放, 排放筒高度 15 米, 故处理后排放速率为 0.0002kg/h , 排放浓度 $0.2\text{mg}/\text{m}^3$ 。

评价建议项目应严格按照广东省地方标准《大气污染物排放限值》(DB44/27-2001) 的要求设置废气排放筒, 建设方应根据车间平面布置图和周边敏感点设置排气筒出口。项目的排气筒不能满足广东省地方标准《大气污染物排放限值》(DB44/27-2001) 中“排气筒高度应高出周围的 200m 半径范围的建筑 5m 以上”的规定, 应按其高度对应的排放速率限值的 50% 执行。即本项目排气筒排放速率按标准值再严格 50% 执行。

项目通过采取以上措施后, 项目产生的有机废气和焊锡废气均能满足广东省地方标准《大气污染物排放限值》(DB44/27-2001) 中的第二时段二级标准限值要求, 对项目南面和西面宿舍以及周围环境影响不大。

4、声环境影响分析

噪声是一类引起人烦躁、或音量过强而危害人体健康的声音。噪声给人带来生理上和心理上的危害主要有以下几方面: (1) 损害听力; (2) 有害于人的心血管系统; (3) 影响人的神经系统, 使人急躁、易怒; (4) 影响睡眠, 造成疲倦等。

经现场勘察, 项目南面 15 米和西面 10 米均为工业区宿舍, 为声环境敏感点。

本项目主要噪声源为预压机、本压机、贴附机、空压机 (N_1) 等设备运行产生的机械噪声, 噪声值约 $70\text{-}85\text{dB(A)}$ 。为确保项目厂界噪声达标排放, 应采取如下隔声措施进行隔声处理:

- 1) 按工艺特征合理布局噪声源;
 - 2) 生产时间采取关闭门窗或加装隔声窗等措施来降低对外界声环境的影响;
 - 3) 建议空压机设备设置独立空间, 同时对空间顶棚及墙壁采用隔声棉做隔声处理。
- 空压机噪声控制方法: 主要采用消声器和隔声。

①针对空压机进、排气口, 选用适宜的进排气消声器, 同时对空压机底座进行基础减振。

②采用吸声性能好的砖砌成隔声墙降低噪声。

④空压机房的混响声很重，在厂房顶棚分散悬挂吸声体。

综上所述，项目租赁厂房为工业区内标准厂房，采用钢筋混凝土结构，隔声效果约为 25 dB(A)，噪声通过墙体隔声、距离衰减（标准厂房噪声经墙体隔声、距离衰减可降低 23~30dB(A)，参考文献：环境工作手册—环境噪声控制卷，高等教育出版社，2000 年）后，厂界噪声可达到《工业企业厂界环境噪声排放标准》(GB12348-2008)中的 3 类标准，对周边环境无明显不良影响。

5、固体废弃物影响分析

生活垃圾 (S_0)：生活垃圾在堆放时，由于温度、湿度等原因，会腐烂、发酵，产生 NH_3 、 SO_2 、沼气等有毒有害气体，发出恶臭，污染大气；污染地表水、土壤和地下水；滋生有害病菌及生物；破坏景观环境。如不及时清运，会严重影响环境卫生及人体健康。因此生活垃圾须由环卫部门及时清运处理。根据项目提供的资料，项目拟招员工 25 人，生活垃圾产生量按 1.0 千克/人·日计，则生活垃圾总量为 25kg/d、7.5t/a，生活垃圾收集避雨堆放，分类收集后由环卫部门统一运往垃圾处理场作无害化处理。

一般工业废物 (S_1)：项目生产过程中产生的工业固废主要为废弃包装材料、锡渣等，产生量约为 0.2t/a。项目将其分类收集后出售给废品站处理。

危险废物 (S_2)：主要为生产过程中产生的废酒精抹布（废物类别：HW42 废有机溶剂）、废弃硅胶及包装（废物类别：HW13 有机树脂类废物），产生量约为 0.02t/a，须集中收集、分类储存，执行危险废物“六联单”制度，定期交市、区具有相应的危险废物处理资质的单位统一处理，不得混入生活垃圾中，否则对周围环境有一定影响

综上所述，项目固体废物经采取相关的措施处理处置后，可以得到及时、妥善的处理和处置，不会对周围环境造成大的污染影响。

6、环境风险分析

项目生产过程中没有有毒有害、易燃易爆的危险化学品，不存在有毒易燃易爆环境风险。其主要环境风险为火灾风险。项目应提高风险防范和管理意识，厂区应充分考虑消防设施、安全疏散通道等，投入运行前须通过消防验收。运营期间须在火灾防范方面制定严格、全面的防火规定措施，例如严禁在车间内吸烟，对电路定期予以检查，用电负荷与电路的设计要匹配等，并严格监督执行，以杜绝火灾隐患。

环保措施分析

环保措施分析

1、废水

项目生产过程中无工业废水产生和排放。项目产生的生活污水经所在工业区化粪池预处理达到广东省《水污染物排放限值》(DB44/26-2001)第二时段三级标准后,通过污水截排管网排放到龙华污水处理厂,经污水处理厂处理达标后排放。

经以上措施进行处理后,项目排放的生活污水对附近水环境影响较小。

2、废气

有机废气:项目点胶和烘烤过程中会产生一定量的有机废气,主要污染物为非甲烷总烃。评价建议可通过加强车间内的通风,同时经集气罩收集后通过专用烟道引至楼顶高空排放,排放筒高度为15米。

焊锡废气:建议通过加强车间内的通风,同时经集气罩收集后至楼顶高空排放,排放筒高度15米。

经上述措施处理后,本项目的运营对周围大气环境的影响较小。

3、噪声

根据项目提供的资料及现场勘察,本项目主要噪声源为预压机、本压机、贴附机、空压机(对空间顶棚及墙壁采用隔声棉做隔声处理,并对空压机底座进行基础减振)等设备运行产生的机械噪声,噪声值约70-85dB(A)。项目在采取合理布局、加强设备维护保养、设置空压机房并隔声减振等噪声治理措施后,并且在厂房墙体、门窗隔声和距离衰减等综合作用下,项目生产运营时产生的噪声在厂界外1米处可满足《工业企业厂界环境噪声排放标准》(GB12348-2008)3类标准,即昼间 $\leq 65\text{dB(A)}$,夜间 $\leq 55\text{dB(A)}$ 。

经上述措施处理后,项目产生的噪声对周围声环境的影响很小。

4、固体废弃物

项目产生的生活垃圾分类收集,避雨堆放,定期交由环卫部门无害化处理,垃圾堆放点定期消毒、灭蝇、灭鼠;一般工业固体废物统一收集后交由废品收购站处理;危险废物交市、区具有固废运营资质的单位(危险废物处理站或工业废物处理站)统一处理。因此,项目产生的固体废弃物不会对周围环境产生直接影响。

环保投资估算

1、环保投资

项目主要环保投资详见表13:

表 14 项目主要环保投资

序号	污染源	主要环保措施或生态保护内容	预计投资（万元）
1	生活污水	工业区统一建设化粪池	0
2	废气	集气罩、专用集气管道	0.6
3	噪声	设备保养、空压机房等	0.8
4	固体废物	固体废物处理设施（垃圾桶等）等、委托处置	0.2
总计			1.6

2、环境影响经济损益分析

项目总投资 100 万元，环保投资约 1.6 万元，占总投资额 1.6%。环保工程的建设会给企业带来环境效益和社会效益，具体表现在：

（1）污水处理设施的建设能很大程度地减轻污染物排放对纳污水域的污染影响，同时可使污染物排放达到国家环保法律、法规规定的排放标准。

（2）废气排放处理设施的投资，既保证了职工健康不受危害，又使废气达标排放，减少了对周围大气环境的影响。

（3）固体废物收集整理后出售给废品收购站处理，既避免了项目固体废物对环境的影响，又可产生一定的经济效益；生活垃圾集中收集，危险废物委托处置，可以减轻对环境卫生、景观的影响，有利于进一步处理处置。

（4）项目噪声处理措施的投入，可以减少对周围声环境的影响，避免与周围群众产生不必要的纠纷。

总之，该项目环保工程的投资是十分必要的，环保治理设施的建设能使企业污染物排放达到国家环保法律、法规规定的排放标准，减轻项目的建设、运营对周围环境的影响，具有明显的环境效益和社会效益，从环境保护及经济角度分析是合理的。

3、环保验收内容

项目各项环保措施必须按照要求落实到位，污染治理措施项目“三同时”见下表。

表 15 环保措施一览表

序号	污染源	主要环保验收内容
1	废气	集气罩、专用集气管道
2	噪声	设备保养、空压机房等
3	固废	固体废物收集桶（垃圾桶）等

建设项目拟采取的防治措施及预期治理效果

内容类型	排放源(编号)	污染物名称	防治措施	预期治理效果
大气污染物	焊锡废气(G ₁)	锡及其化合物	建设方在工位上方设置集气罩与排烟道,将废气通过专用烟道引至楼顶高空排放,排放筒高度15米	达到《大气污染物排放限值》(DB44/27-2001)第二时段二级排放标准
	有机废气(G ₂)	非甲烷总烃	建设方在工位上方设置集气罩与排烟道,将废气通过专用烟道引至楼顶高空排放,排放筒高度15米	
水污染物	员工办公产生的生活污水	COD _{Cr} 、BOD ₅ 、SS、NH ₃ -N	污水经过化粪池处理后通过市政污水管网进入龙华污水处理厂处理后排放	达到广东省地方标准《水污染物排放限值》(DB44/26-2001)第二时段三级标准
固体废物	员工办公	办公生活垃圾	收集避雨堆放,由环卫部门运往垃圾处理场作无害化处理;	对周围环境不造成影响
	工业固废	废包装材料、废锡渣	分类收集后出售给相关部门	
	危险废物	废酒精抹布、废硅胶及其包装	集中收集后交由有危险废物处理资质的单位处理	
噪声	绕线机	生产噪声	合理布局;加强企业生产管理	厂界外1米处达到《工业企业厂界环境噪声排放标准》(GB12348-2008)中的3类标准,即昼间≤65dB(A),夜间≤55dB(A)
	空压机		建议项目设置空压机房,同时对机房顶棚及四周采用隔声材料进行隔声、降噪。同时对空压机底座进行基础减振。	
其他	—			
<p>生态保护措施及预期效果:</p> <p>树木和草坪不仅对粉尘有吸附作用,对噪声也有一定的吸收和阻尼作用。在厂区内空地和厂界附近种植树木花草,既可美化环境,又可吸尘降噪。建议单位合理选择绿化树种和花卉,在厂区边界围墙和内部道路两旁进行绿化、美化,改善原地块生态环境。</p>				

循环经济及清洁生产分析

发展循环经济推行清洁生产

循环经济是指用生态学规律来指导人类的经济活动并以 3R 生产方式，即“减量化（Reduce），再利用（Reuse）和资源化（Resource）”原则。所谓“减量化”，是指减少进入生产、消费过程的物质和能量流，节省对资源的利用，它属于输入端控制。“再利用”是指通过产品的重复利用减少有害垃圾排放，延长产品功能的利用寿命，它属于社会过程控制。“资源化”是指通过把废弃物再次加工再转化为资源而重复利用，减少残余物的最终处理量，它属于输出端控制为社会经济活动行为准则的经济模式。

循环经济是通过使资源以最低的投入达到最高效率的使用和最大限度的循环利用，强调废物的正确处理和资源回收，实现污染物排放的最小化，促进废物减量化、无害化以及资源化。循环经济的发展应从不同层面协调发展，即小循环、中循环、大循环加上资源再生产业，而清洁生产是企业低层次的循环，是循环经济中的小循环。企业清洁生产的水平直接影响着循环经济的各项指标。企业自身不断采取改进设计、使用清洁的能源和原料、采用先进的工艺技术和设备、改善管理、综合利用等措施，减小单位产品从对新资源的索取量，并从源头上（末端治理前）削减污染物。

本报告根据深圳市环境保护局文件《深环【2008】11号》及其它相关规范，评价项目循环经济水平。

一、循环经济指标核算基础数据

表 16 循环经济指标核算基础数据

类别	数值	类别	数值
年工业总产值（万元/年）	600	工业增加值（万元）	260
工业用水总量（m ³ ）	—	项目用水重复量（m ³ ）	—
工业固体废物产生量（t）	0.2	工业固体废物综合利用量（t）	0.19
危险废物产生量（t）	0.02	危险废物处理量（t）	0.02
耗电量（kWh/年）	2.4 万	P _N （员工人数）	25
COD _s 人均 COD 产生系数（g/人·日）	60	SO _{2s} SO ₂ 产生系数（g/kWh）	2.1039
企业劳动人口生活污水 COD 排放量（kg）		547.5	
二氧化硫直接排放量（kg）		—	
二氧化硫间接排放量（kg）		50.4	

二、项目指标评价结果

表 17 循环经济指标评价结果

指标名称	单位	计算结果	指标级别	标准值		
				I	II	III
单位工业产值 COD 排放量	Kg/万元	0.91	II	0.5	1.0	1.5
单位工业产值 SO ₂ 排放量	Kg/万元	0.08	I	0.5	1.0	1.5
单位工业增加值 COD 排放量	Kg/万元	2.11	II	2.0	2.5	3.0
单位工业增加值 SO ₂ 排放量	Kg/万元	0.19	I	1.5	2.5	4.5
工业用水重复利用率	%	—	—	65	60	30
工业固体废物综合利用率	%	95	I	85	60	40
危险废物处理率 %	%	100	I	100		
是否使用行业禁止使用的原料	否					

综上所述，项目单位工业产值 COD 排放量指标、单位工业增加值 COD 排放量指标达到循环经济 II 级标准，单位工业产值 SO₂ 排放量指标、单位工业增加值 SO₂ 排放量指标、工业固体废物综合利用率指标达到循环经济 I 级标准。项目总体循环经济水平达到 II 级标准，为中等水平，符合建设项目环保审批的准入条件。

三、循环经济建议

(1) 增强员工的技术熟练度，引进先进的生产设备，提高生产线的自动化水平，以增加单位时间生产量和总生产量，从而提高工业总产值、工业增加值。

(2) 选用价格低廉，品质合格的原材料，节约生产过程中的原材料使用量，对可回收利用的原材料尽量回收利用，注意设备的保养和维护，减少工业中间投入。

(3) 应当提高原材料的利用效率，优先使用可再利用和可再生利用的材料，减少各种固体废物的排放。

(4) 提高节能的意识及采取相应工程措施，如增加变频控制措施，节约电能。在技术和经济许可的范围内，最大限度降低资源消耗、减少废弃物的产生，实现资源高效利用和循环利用。

四、清洁生产

推行清洁生产是实现了对生产全过程控制，使生产过程中资源和能源得到最大限度的利用，产生的废物量最小，对环境的危害也最小。因此开展清洁生产是实现可持续发展战略的需要，是控制环境污染的有效手段，可大大减轻末端治理的负担，是提高企业市场竞争力的最佳途径。

项目针对循环经济清洁生产采取的措施为：

(1) 大力推进节约降耗，在生产、建设、流通和消费各领域节约资源，减少自然资源的消耗。

(2) 全面推行清洁生产，从源头减少废物的产生，实现由末端治理向污染预防和生产全过程控制转变。

(3) 大力开展资源综合利用，最大程度实现废物资源化和再生资源回收利用。

(4) 大力发展环保产业，注重开发减量化、再利用和资源化技术与装备，为资源高效利用、循环利用和减少废物排放提供技术保障。

(5) 环境管理与安全卫生

提高环境管理水平，建立管理体系，为更好地提高项目的清洁生产水平，建设单位可加强清洁生产审核，按照 ISO14000 的要求不断改善。

产业政策、选址合理性分析

选址合理性与产业政策分析

1、产业政策符合性分析

根据《产业结构调整指导目录》（2011年）（修正）、《深圳市产业结构调整优化和产业导向目录（2009年修订）》可知，项目不属于上述目录所列的鼓励类、限制类和禁止（淘汰）类项目，属于允许类项目，项目建设符合相关的产业政策要求。

2、选址合理性分析

（1）与土地利用规划相容性分析

项目选址详见附图10《深圳市中部综合组团分区规划（2005-2020）（龙华、观澜、坂雪岗）》土地利用规划图。项目所在地用地规划为二类工业用地，与土地利用规划相符。

（2）与生态控制线的相符性

根据深圳市人民政府批准公布的《深圳市基本生态控制线范围图》（145号令 2005年11月），项目选址不位于基本生态控制线范围内，项目选址符合区域环境规划要求。项目选址地理坐标见下表：

表 18 项目所在厂房地理坐标

序号	X 坐标 (E)	Y 坐标 (N)
1	34876.17	108574.33
2	34853.66	108577.96
3	34865.28	108622.82
4	34895.77	108609.54

（3）与环境功能区划的符合性分析

根据深府[2008]98号文件《深圳市环境空气质量功能区划分》，项目所在区域的空气环境功能为二类区，项目运营产生的废气经采取有效处理措施后可以达到相应标准要求，项目建设符合区域规划、深圳市环境规划及区域环境功能区划要求。

根据深府[2008]99号文件《深圳市〈城市区域环境噪声标准〉适用区域划分》可知，项目所在区域声环境功能区划为3类区，项目运营过程产生的噪声经墙体隔声、距离衰减后，厂界噪声能达到相关要求，对周围声环境基本无影响。

根据《深圳市生活饮用水地表水源保护区的划分（2006）》，项目所在区域属观澜河流域准水源保护区，其水质执行国家《地表水环境质量标准》（GB3838-2002）中的III类标准。根据《深圳经济特区饮用水源保护条例》第十三条规定：在保护区内应当遵守下列规定：

禁止新建、改建、扩建印染、造纸、制革、电镀、化工、冶炼、炼油、酿造、化肥、染料、农药等生产项目或者排放含国家规定的一类污染物的项目和设施，但本条例另有规定的除外。本项目不属于《深圳市经济特区饮用水源保护条例》中规定的禁止建设项目，无生产废水产生，项目选址与《深圳经济特区饮用水源保护条例》的有关规定没有冲突。本项目未使用有毒、有害原辅料，不属于环保限批的迁建、扩建、改建的重污染行业，不与《关于对观澜河（石马河）流域实行建设项目环保限批的通知》、《观澜河流域及石马河支流区域严控项目技术指引》相冲突。项目无工业废水产生，生活污水经工业区化粪池预处理后经市政污水管网排入龙华污水处理厂集中处理达标排放，对周围水环境产生的影响较小。

经分析，项目的运营不会对周围环境产生大的污染影响，项目建设符合国家及深圳市等相关政策的规定。

结论与建议

一、项目概况：

深圳市亿耀祥光电有限公司（以下称项目）是由颜光强、樊霞光、凡四清共同投资100万人民币成立的新项目，选址于深圳市龙华新区大浪办事处浪口社区裕景泰工业园2栋3楼，拟从事电子产品的生产，年产量为200万套。项目厂房为租赁（合同登记号：龙华LB003021（备）），性质为厂房，建筑面积为700平方米，项目所在厂房共四层。目前项目设备已全部安装到位，现申请办理环保审批手续。

二、项目周围环境质量现状评价结论：

1、水环境质量现状：

地表水：项目位于观澜河准水源区域内，水质目标为地表水III水体。2013年第一季度，龙华新区主要河流观澜河干流水质显著好转，但仍受到重度污染，水质劣于国家地表水III类标准，主要污染物为氨氮和总磷。相较去年同期监测结果，三个监测断面综合污染指数均有所下降，水质在不同程度上都得到明显改善。

地下水：项目所在区域属东江深圳地下水水源涵养区，现状水质类别为I-IV类，其中局部Fe、Mn、pH超标。

2、大气环境质量现状：

2013年第一季度，龙华新区二氧化硫、可吸入颗粒物（PM₁₀）污染物、细颗粒物（PM_{2.5}）平均浓度均达到国家《环境空气质量标准》（GB3095-2012）二级标准，项目所在地空气质量良好。

3、声环境质量现状：

项目所在地声环境质量现状能够满足《声环境质量标准》（GB3096-2008）中3类标准的要求，区域声环境质量良好。

三、营运期环境影响评价结论：

1、水环境影响评价结论：

工业废水：项目生产过程中无生产废水产生和排放。

生活污水：项目营运期产生的废水主要是员工和客人产生的生活污水。项目位于龙华污水处理厂服务范围内，项目产生的生活污水经所在商业区化粪池预处理后经市政污水管网排入龙华污水处理厂集中处理达标排放，对周围水环境产生的影响较小。

2、大气环境影响评价结论：

有机废气：项目点胶和烘烤过程中会产生一定量的有机废气，主要污染物为非甲烷

总烃。评价建议可通过加强车间内的通风，同时经集气罩收集后并通过专用烟道引至楼顶高空排放，排放筒高度为 15 米。

焊锡废气：建议通过加强车间内的通风，同时经集气罩收集后至楼顶高空排放，排放筒高度 15 米。

经采取措施后，项目外排的废气排放浓度可达到广东省地方标准《大气污染物排放限值》(DB44/27-2001) 第二时段二级标准要求，对南面、西面宿舍以及周围大气环境的影响在可接受范围内。

3、声环境影响评价结论：

根据项目提供的资料及现场勘察，本项目主要噪声源为预压机、本压机、贴附机、空压机（对空间顶棚及墙壁采用隔声棉做隔声处理，并对空压机底座进行基础减振）等设备运行产生的机械噪声，噪声值约 70-85dB(A)。项目在采取合理布局、加强设备维护保养、设置空压机房并隔声减振等噪声治理措施后，并且在厂房墙体、门窗隔声和距离衰减等综合作用下，项目生产运营时产生的噪声在厂界外 1 米处可满足《工业企业厂界环境噪声排放标准》(GB12348-2008) 3 类标准，即昼间 $\leq 65\text{dB(A)}$ ，夜间 $\leq 55\text{dB(A)}$ 。

经上述措施处理后，项目产生的噪声对周围声环境的影响很小。

4、固体废弃物环境影响评价结论

一般固体废物收集后出售给废品回收站处理；生活垃圾分类收集后由环卫部门统一处理；危险废物集中收集、分类储存，定期交市、区具有危险废物处理资质的单位统一处理，不得混入生活垃圾中。经上述措施处理后，项目产生的固体废弃物对周围环境不产生直接影响。

5、地下水环境影响评价结论

生活污水处理设施（化粪池）、排放所涉及的场地地面均进行混凝土硬化处理，生活垃圾暂存场所并采取了防雨淋、渗漏的措施，不会因废水、固废直接与地表接触而发生腐蚀、渗漏地表而造成对土壤、地下水水质产生不利的影晌。

四、发展循环经济推行清洁生产

项目在生产过程中应加强清洁生产的宣传，加快企业开展清洁生产的步伐。在生产中应节约用水，建立健全环境管理制度并加强现场管理，如此对减少污染起着积极作用，环境效益明显。在操作中应遵循 3R 原则，实现循环经济。

五、选址合理性与产业政策分析

1、产业政策分析

项目不属于产业政策鼓励、限制、禁止或淘汰类项目，属于允许类项目，符合相关的产业政策要求。

2、选址合理性分析

项目所在地用地规划为二类工业用地，符合土地利用规划。

依照《深圳市基本生态控制线管理规定（深圳市人民政府第 145 号令）》划定的《深圳市基本生态控制线范围图》，项目不处在该图所划定的基本生态控制线内，符合《深圳市基本生态控制线管理规定》要求。

3、与环境功能区划的符合性分析

项目所在区域的空气环境功能为二类区、声环境功能区划为 3 类。根据《深圳市生活饮用水地表水源保护区的划分（2006）》，项目所在区域属观澜河流域准水源保护区，其水质执行国家《地表水环境质量标准》（GB3838-2002）中的Ⅲ类标准。项目产生的生活污水经工业区化粪池预处理后经市政污水管网排入龙华污水处理厂集中处理达标排放，对周围水环境产生的影响较小。本项目仅有生活污水排放，且未使用有毒、有害原辅料，不属于环保限批的迁建、扩建、改建的重污染行业，不违背《深圳经济特区饮用水源保护条例》的相关规定，不与《关于对观澜河（石马河）流域实行建设项目环保限批的通知》、《观澜河流域及石马河支流区域严控项目技术指引》相冲突。

经分析，项目的运营不会对周围环境产生大的污染影响，项目建设符合区域规划、深圳市环境规划及区域环境功能区划要求，因此项目选址合理。

综上所述，项目符合国家和地方产业政策；项目所在地用地规划为二类工业用地，符合土地利用规划。项目不在深圳市规定的基本生态控制线范围内，不违背《深圳经济特区饮用水源保护条例》的相关规定，并且符合区域环境功能区划要求，选址基本合理。项目运营期如能采取积极措施不断提高企业循环经济水平，推行清洁生产，严格控制污染物排放量，将产生的各项污染物按报告中提出的污染治理措施进行治理，加强污染治理设施和设备的运行管理，则项目运营期对周围环境不会产生明显的影响。从环境保护角度分析，该项目的建设是可行的。

以下无正文

编制单位： 广州中鹏环保实业有限公司（公章）

本人郑重声明：对本表以上所填内容全部认可。

项目（企业）法人代表或委托代理人_____（签章）

年 月 日

附图一览表

序号	附图名称
附图 1	本项目地理位置图
附图 2	本项目地理位置与生态控制线关系示意图
附图 3	本项目所在位置四至示意图
附图 4	项目所在厂房现状及生产车间图片
附图 5	本项目所在流域水系图
附图 6	项目位置与地表水源保护区关系图
附图 7	本项目所在位置与污水管网关系图
附图 8	本项目所在位置大气环境功能区划分示意图
附图 9	本项目所在位置噪声环境功能适用区划分示意图
附图 10	本项目所在位置土地利用规划图
附图 11	项目选址与地下水功能区划位置图
附图 12	本项目车间内部总平面布置图

附件一览表

序号	附件名称
1	项目名称预先核准通知书
2	深圳市房屋租赁凭证



附图 1 项目地理位置图



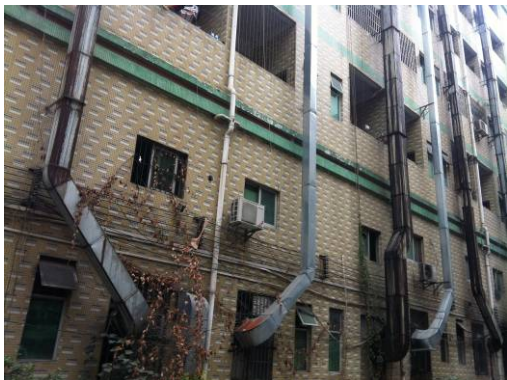
附图 2 项目地理位置与生态线关系图



项目北面厂房



项目西面宿舍



项目南面宿舍



项目东面厂房

图 3 项目四至图 (比例尺=1: 1200)



项目所在厂房外观



项目预压机



项目 UV 炉



项目烤箱



项目点胶区

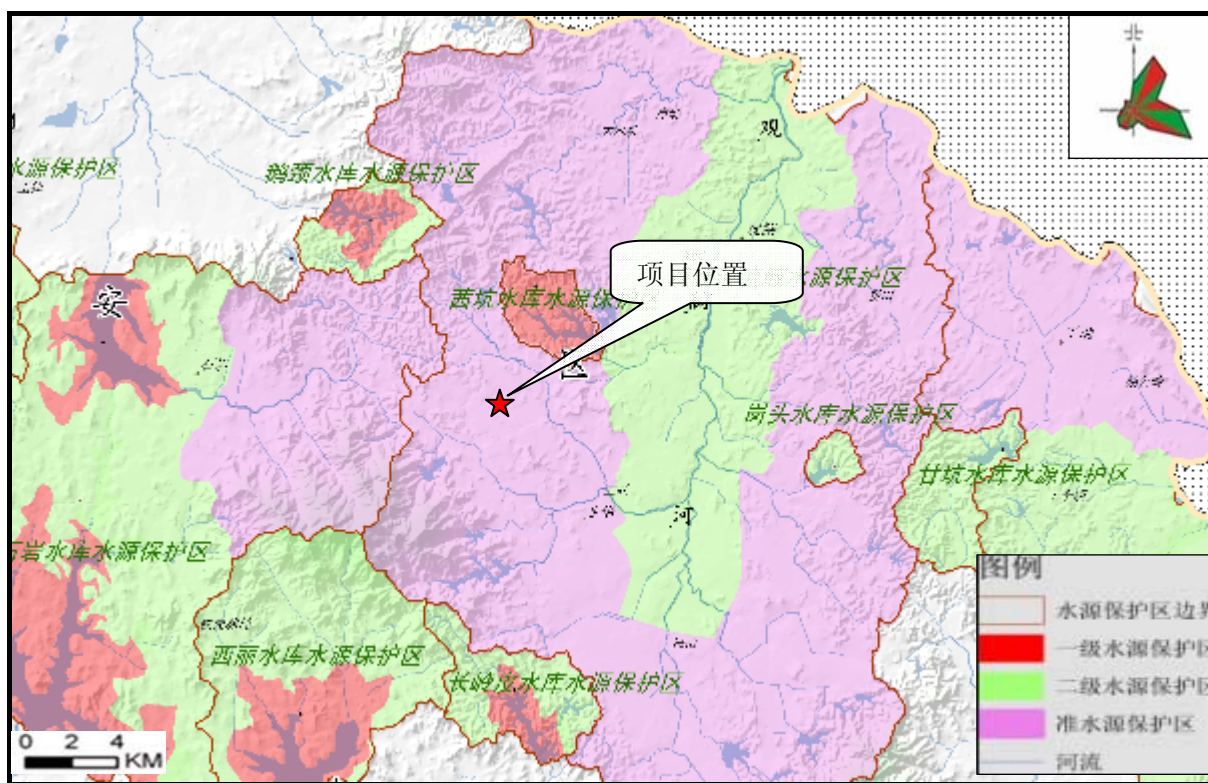


项目组装线

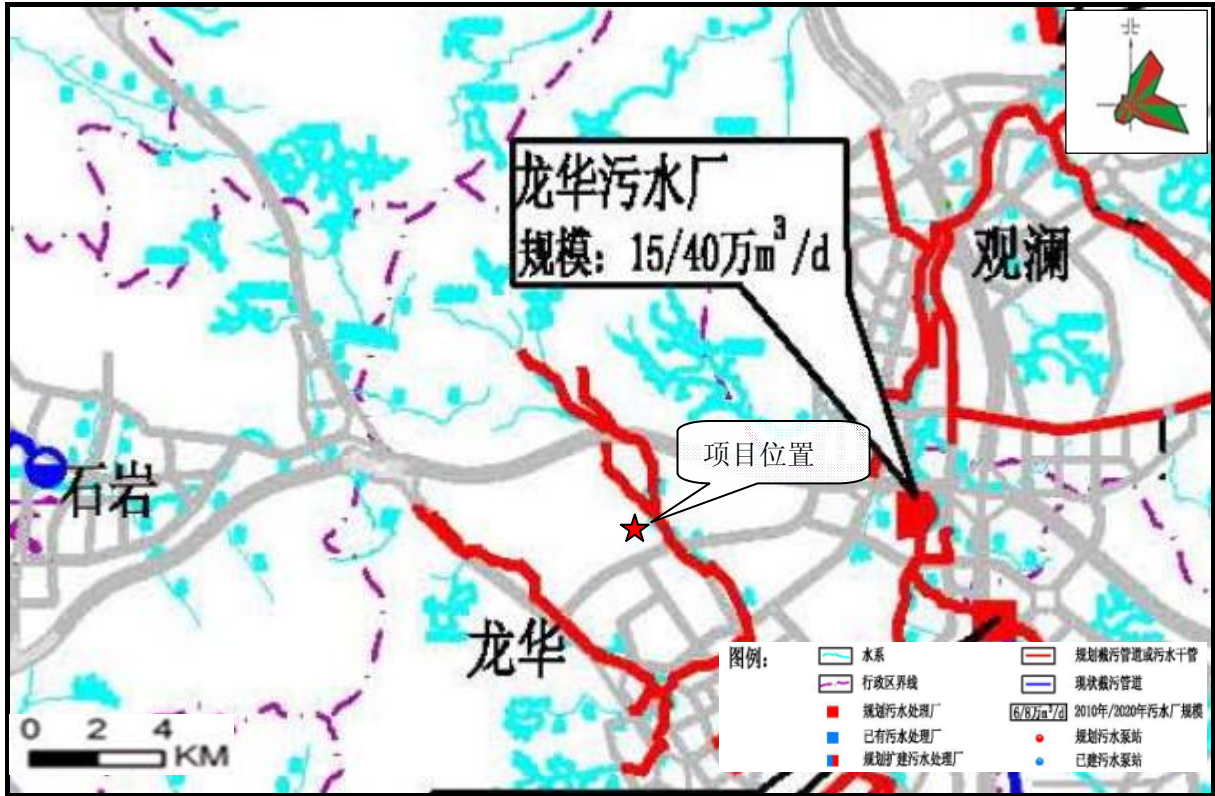
附图 4 项目现状照片



附图 5 本项目所在流域水系图



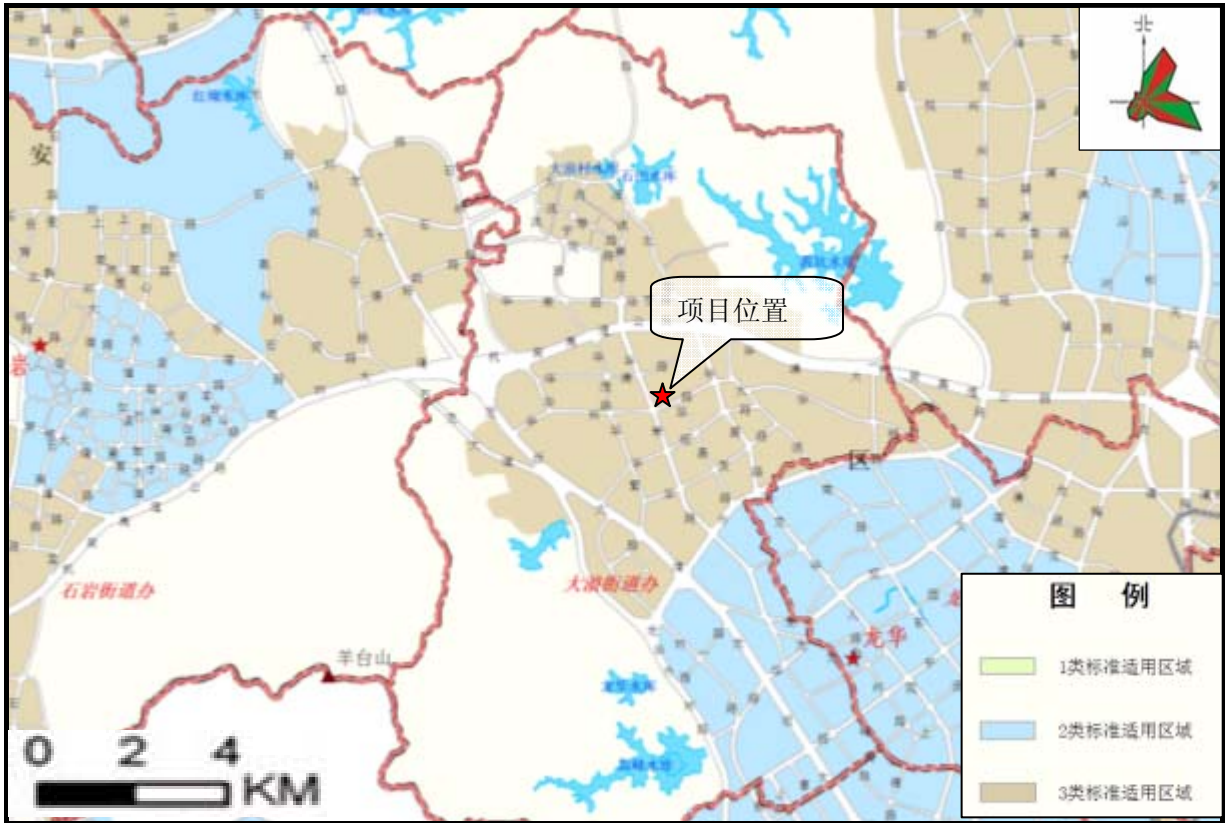
附图 6 项目位置与地表水源保护区关系图



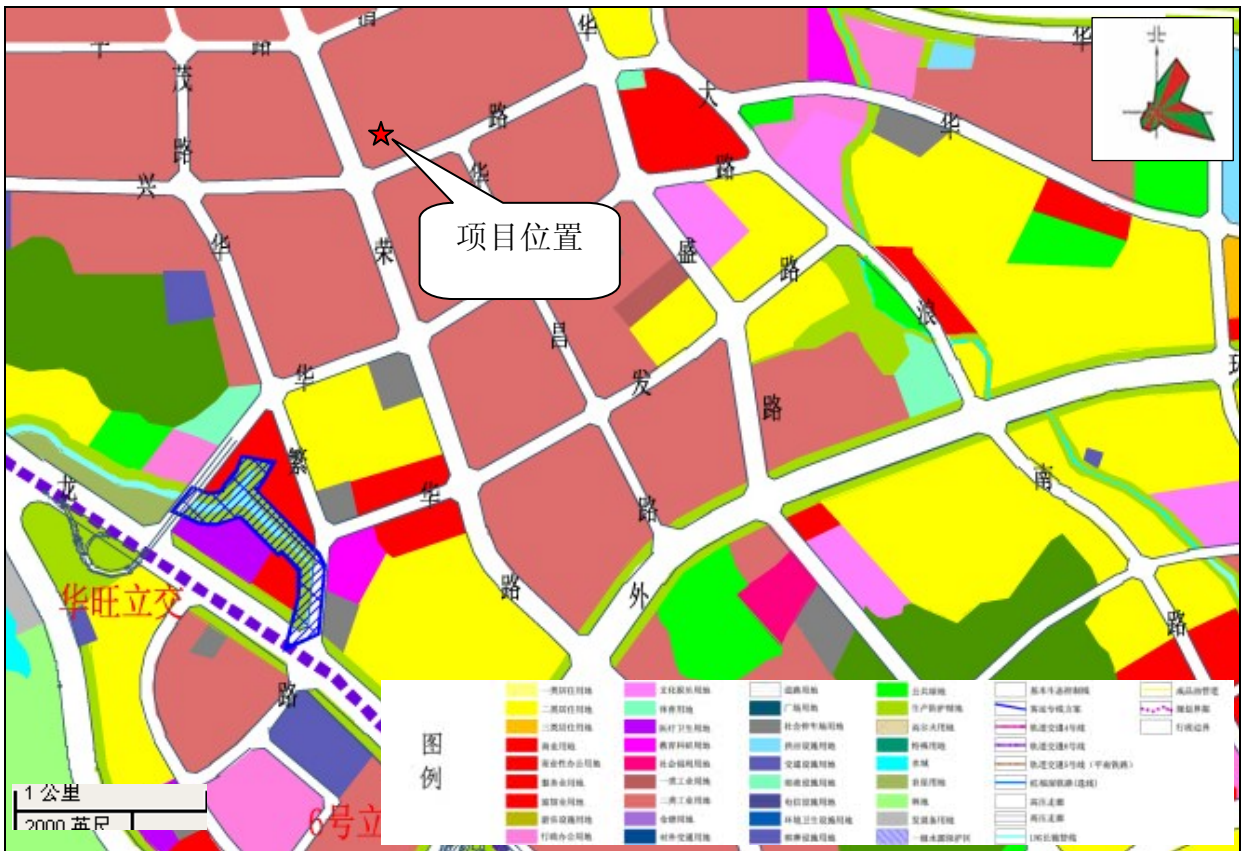
附图 7 项目所在位置与污水管网关系图



附图 8 项目所在位置与大气功能区划关系图



附图9 项目所在位置与噪声功能区划关系图



附图10 土地利用规划图



附图 11 项目选址与地下水功能区划位置图

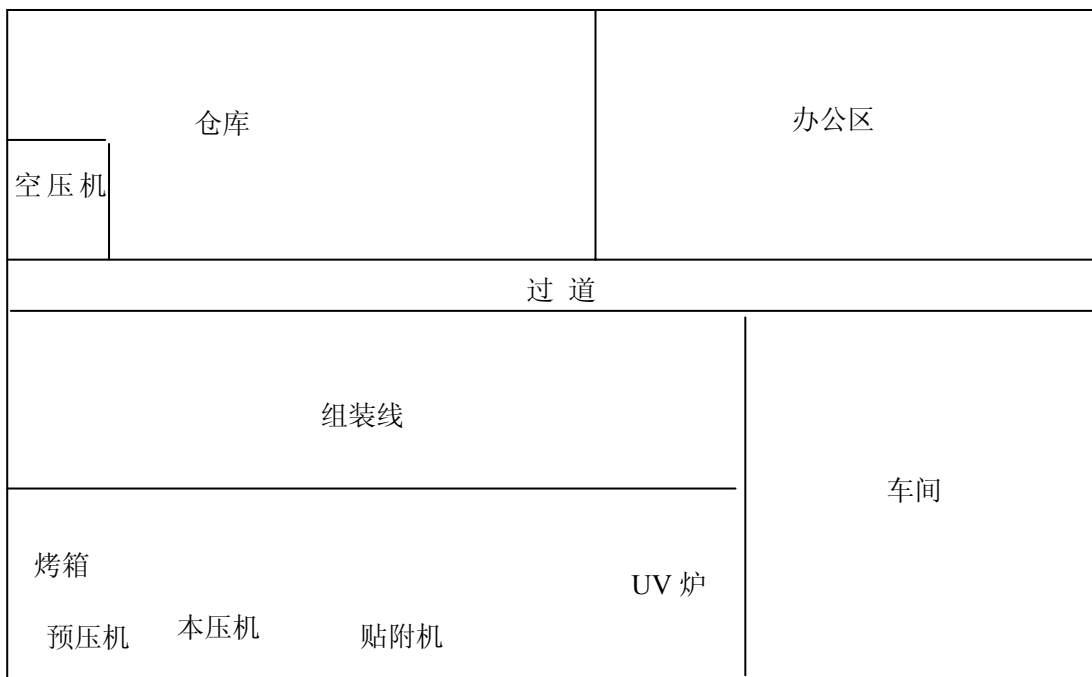


图 12 项目车间总平面布置图

附件 1 项目名称预先核准通知书

附件 2 深圳市房屋租赁凭证

|